

fitnice

FLOOR

KURZANLEITUNG ZUM VERLEGEN:
FLIESEN

Das Material FITNICE® als Fliesen wird wie folgt angeboten:

- Permanente Fliesen: Karton mit 20 Fliesen (50x50 cm): 5 m²
- LL-Fliesen (dickere Fliesen): Karton mit 16-18 Fliesen (50x50 cm): 4 m²-4,5 m²
u.a. für Doppelboden (nach Modell)

1.- ÜBERPRÜFUNG UND VORBEREITUNG DER OBERFLÄCHE

Die Oberfläche, auf der Fitnice® verlegt werden soll, muss sauber, trocken, eben und ohne Risse oder Mängel sein.

Die Oberflächenfeuchtigkeit muss unter 85% RF betragen, oder dem im jedem Land geltenden Höchstwert je nach verwendeter Methode entsprechen.

Wenn die Oberfläche, auf der das Produkt verlegt werden soll, nicht die genannten Eigenschaften aufweist, muss sie vor dem Verlegen behandelt werden:

- Oberfläche durch Absaugen sorgfältig reinigen, um alle Staubreste zu entfernen. Reste von früheren Bodenbelägen müssen vollständig entfernt werden.
- Grundierung auftragen. Trockenzeit und Anwendungsverfahren entsprechend den Anweisungen des Herstellers.
- Selbstverlaufende Bodenspachtelmasse auftragen. Trockenzeit und Anwendungsverfahren entsprechend den Anweisungen des Herstellers.

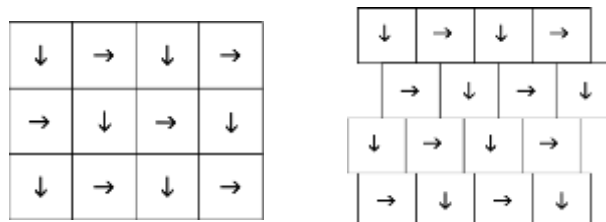
Die Schritte b und c gelten nicht, wenn die Fliesen auf Doppelboden aus Metall verlegt werden sollen.

Bei Doppelboden aus Holz muss vor dem Kleber immer eine Grundierung aufgetragen werden.

2.- VERLEGEN VON PERMANENTEN FLIESEN

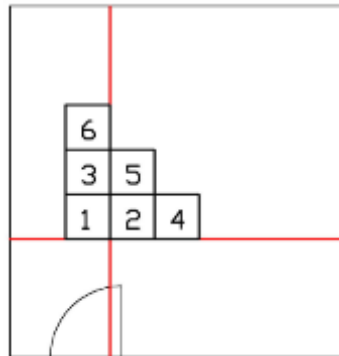
Die Verlegung von FITNICE ® muss im Schachbrettmuster erfolgen.

Die Fitnice® Fliesen sind auf der Rückseite mit der Strichrichtung des Materials gekennzeichnet



Fitnice® übernimmt keine Haftung bei Reklamationen aus ästhetischen Gründen, wenn die Fliesen nur in einer Richtung verlegt wurden. Wenn Sie ein einheitliches Aussehen vorziehen, empfehlen wir das Rollenformat zu wählen.

2.1- Markieren Sie zwei Achsen auf dem Boden des Raums: die erste senkrecht zum Haupteingang und die zweite, wie in der Abbildung gezeigt, senkrecht zur ersten Achse:



2.2.- Beginnen Sie die Verlegung der Fliesen fächerförmig am Schnittpunkt der beiden Achsen, siehe Bild.

Das Auftragen des Klebers auf dem Boden erfolgt entsprechend den Herstelleranweisungen in Bezug auf Trockenzeit des Klebers und dessen Anwendungsverfahren. Es ist wichtig, dass die Oberfläche vollständig mit Kleber bedeckt ist und keine Lücken entstehen

Fahren Sie mit der Fugenrolle über die Stoßkanten der Fliesen.



2.3.- Nachdem die Oberfläche in der Mitte des Raumes bedeckt ist, erfolgt das Verlegen der Fliesen an den Rändern:

- Legen Sie die zu schneidende Fliese auf die zuletzt verlegte Fliese.
- Lehnen Sie eine dritte Fliese als Referenz gegen die Wand.
- Markieren Sie mit einem Cutter die zu schneidende Fliese entlang des Randes der Referenzfliese.
- Schneiden Sie die zu verlegende Fliese sauber ab (in Rot)
- Tragen Sie den Kleber auf den Boden auf, wo die geschnittenen Fliesen verlegt werden sollen, und legen Sie die Fliese an ihren Platz



2. 4.- Wenn der Boden vollständig verlegt ist, muss eine Druckwalze (mindestens 50 kg) eingesetzt werden. Beginnen Sie in der Mitte des Raumes und bewegen Sie die Druckwalze zu den Rändern hin.

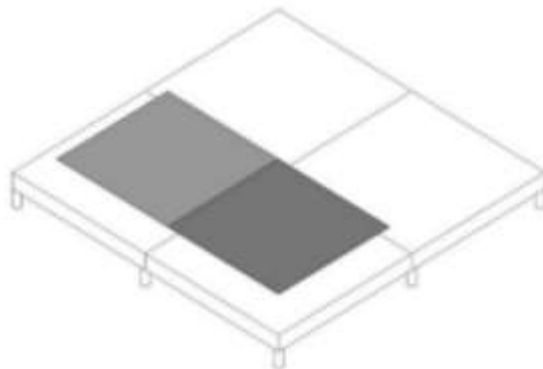
(Bei Verlegung auf großen Flächen setzen Sie die Walze nach und nach auf den fertigen Teilflächen ein).



3. VERLEGEN VON LL-FLIESEN (Dickere Fliesen, auf Doppelboden)

Ganz wichtig: vergewissern Sie sich, dass die Platten des Doppelbodens untereinander nivelliert sind.

3.1.- Das Verlegen erfolgt, indem man die Fliese einige Zentimeter von der Fuge des



Doppelbodens

3.2.- Das Auftragen **der Fixierung** auf dem Boden erfolgt entsprechend den Herstelleranweisungen in Bezug auf Trockenzeit und Anwendungsverfahren.

Die Fixierung niemals mit Wasser verdünnen.

Halten Sie die vom Hersteller festgelegte Trockenzeit **der Fixierung** ein, bevor Sie die Fliesen verlegen.

Mit der Fugenrolle über die Anstossnähte der Fliesen fahren.



3.3.- Nachdem die Oberfläche in der Mitte des Raumes bedeckt ist, erfolgt das Verlegen der Fliesen an den Rändern:

- Legen Sie die zu schneidende Fliese auf die zuletzt verlegte Fliese.
- Lehnen Sie eine dritte Fliese als Referenz gegen die Wand.
- Markieren Sie mit einem Cutter die zu schneidende Fliese entlang des Randes der Referenzfliese.
- Schneiden Sie die zu verlegende Fliese sauber ab (in Rot)
- Tragen Sie die Fixierung auf den Boden auf, wo die geschnittenen Fliesen verlegt werden sollen, und legen Sie die Fliese an ihren Platz



Falls der Doppelboden nicht von Wand zu Wand verlegt ist, müssen Lückenfüller an den Rändern des Doppelbodens verlegt werden, damit sich das verlegte Material nicht verschiebt.

3.4.- Wenn der Boden vollständig verlegt ist, muss eine Druckwalze (mindestens 50 kg) eingesetzt werden. Beginnen Sie in der Mitte des Raumes und bewegen Sie die Druckwalze zu den Rändern hin

(Bei Verlegung auf großen Flächen setzen Sie die Walze nach und nach auf den fertigen Teilflächen ein).



4.- EMPFEHLUNGEN FÜR DIE ZEIT NACH DEM VERLEGEN

Nach dem Verlegen von Fitnice® wird empfohlen, den Boden nicht zu betreten, bis der Kleber bzw. die Fixierung vollständig getrocknet sind

Folgende Zeiten werden empfohlen:

- 24 Stunden, bevor Personen die Fläche betreten
- 48 Stunden, bevor Möbel aufgestellt werden

Es ist sehr wichtig, dass keine schweren Lasten in Kontakt mit Fitnice® über den Boden gezogen werden, denn dadurch kann der Belag unwiderruflich beschädigt werden.

Vor der normalen Nutzung von Fitnice® müssen alle etwaigen Staub- und Partikelreste entfernt werden, die bei der Bautätigkeit auf dem Boden gelandet sind (wie Sand, Zement oder andere aggressive Partikel). Nach dem Absaugen sollte der Boden mit warmem Wasser und neutraler Seife gereinigt werden.

Wenn er sauber ist, decken Sie Fitnice® ab, um ihn vor Verschmutzung durch andere Bauhandwerker zu schützen. Die beste Lösung wäre, Fitnice® möglichst erst dann zu verlegen, wenn alle anderen Arbeiten abgeschlossen sind.

WICHTIG:

- Die Kartons mit den Fliesen müssen immer liegend gelagert werden, niemals aufrecht.
- FITNICE® ist ein textiles Erzeugnis und kann aufgrund seiner unregelmäßigen Struktur Schwankungen im Farbton aufweisen.
- Verlegen Sie in einem Raum immer Material der gleichen Herstellungscharge. Es wird empfohlen, beim Verlegen Material aus verschiedenen Kartons zu mischen.
- FITNICE® akzeptiert keine Rückgaben von Material, nachdem es verlegt wurde.
- Verwenden Sie KEIN beidseitiges Klebeband als Ersatz für die von FITNICE® empfohlenen Kleber.

VON FITNICE® EMPFOHLENE KLEBER

VORBEREITUNG DES UNTERGRUNDS

GRUNDIERUNG:

SELBSTVERLAUFENDE BODENSPACHTELMASSE

PRIMER G, MAPEI

ULTRAPLAN, MAPEI

KLEBER:

- | | |
|----------------------|-----------|
| - Ultrabond ECO4 LVT | MAPEI |
| - Eco V4 SP | MAPEI |
| - Multi Coll | WULFF |
| - Thomsit 188E | HENKEL |
| - SLC ECO r3 | KERAKOLL |
| - Primacola C-15 | RAYT |
| - F-44 | F-BALL |
| - Miplafix-300 | BOSTIK |
| - Miplafix-400 | BOSTIK |
| - Miplafix-800 | BOSTIK |
| - Power Elastic | BOSTIK |
| - Sadertak V6 | BOSTIK |
| - Eurocol 540 | FORBO (*) |
| - Eurocol 640 | FORBO (*) |
| (*) IMO | |

Nur Fitnice® Marine

- F-81, F-BALL
- Adesilex G19 FR FAST MAPEI

NICHT PERMANENTE FIXIERUNG (Fliesen LL für erhöhte Böden bzw. Doppelboden)

- Ultrabond ECO FIX MAPEI
- F-41 F-BALL
- Nogliss BOSTIK
- WA-25 COLLAK
- Thomsit T425 HENKEL
- Uzin U 1000 UZIN
- Eurocol 542 FORBO